

2009 年 12 月

NS001U 簡単セットアップツール用マニュアル

Windows 7/Vista/XP

netindex
Link to the Future™

本書では、NS001U 簡単セットアップツールの使用方法について説明しています。

<注意>

- 1) 既に簡単セットアップツールがダウンロードされていることを前提にセットアップ方法を説明しています。
- 2) Windows 7 でのセットアップ方法を例に説明しています。
Windows Vista、Windows XP へセットアップを行なう場合も、同様の手順で行なってください。
- 3) 簡単セットアップツールは、Easy Setup Tool をベースにし、NS001U 専用に提供しています。
他の通信端末のセットアップは行なえません。
- 4) 簡単セットアップツールには、NetIndex AIR-EDGE Card Utility は含まれておりません。
NetIndex AIR-EDGE Card Utility をご利用になる場合は、ダウンロードページにある「手動セットアップ用
ドライバ(ユーティリティ)」をダウンロードし、セットアップを行なってください。
- 5) 簡単セットアップツールは、Windows 版のみの提供です。
Macintosh については、手動によるセットアップとなります。
- 6) 画面の指示があるまで絶対に NS001U をパソコンに接続しないでください。
- 7) Windows 7/Vista/XP をご利用の場合、Windows のユーザーアカウントが
「管理者権限」(Administrators)グループに所属している必要があります。
- 8) 設定の途中で NS001U や RX420IN をパソコンから抜かないでください。
- 9) 設定可能なメーカーは次のとおりです。
 - ・Windows メール
 - ・Outlook Express5.0～
 - ・Microsoft Outlook2000/2002/2003/2007※AOL をご利用の場合、Windows メール、Outlook Express5.0～、のみ設定可能です。
※ウィルコム の E メールアドレスの設定はできません。
- 10) 設定中にご不明な点がございましたら設定画面にある「ヘルプ」をご参照ください。

— 目 次 —

第一章 ドライバのインストール方法	2
第二章 プロバイダのダイヤルアップ設定	5
第三章 ドライバのアンインストール方法	8

第一章 ドライバのインストール方法

- ・NS001U は、RX420IN 専用端末です。RX420IN 以外の W-SIM では動作しません。
- ・⑤項までは、NS001U をパソコンに接続しないでください。

①ダウンロードした「EST640LEIN」ファイルをダブルクリックで実行します。
[WILLCOM]フォルダが表示されたら、[Easy Setup Tool Ver6.40LE IN]フォルダを開き、
[Setuptool_Win.exe]を実行します。

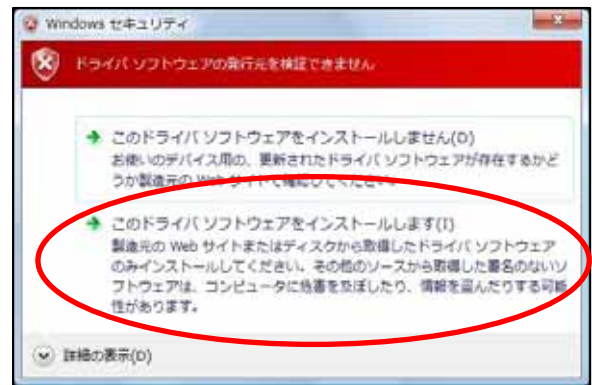
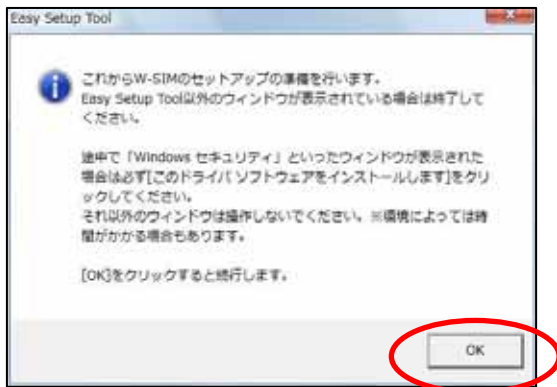
②手順①より、[NS001U+RX420IN(ネットインデックス)]をプルダウンから選択します。
手順②より、[利用規約]をお読みになり、同意される場合は[利用規約に同意する]
チェック後に[初めての方はこちら]をクリックします。



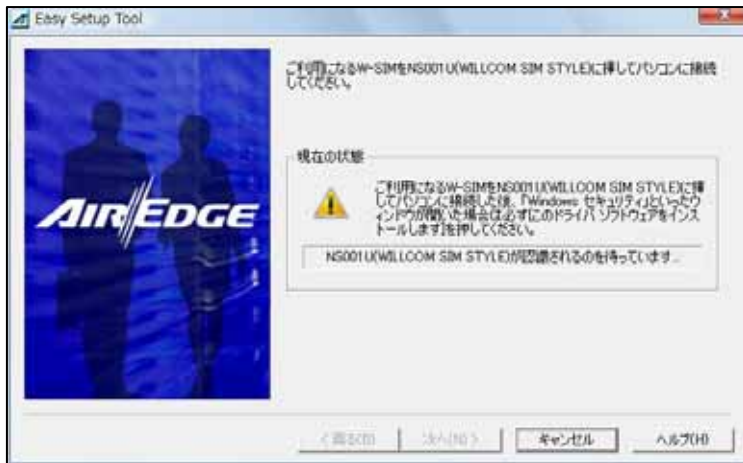
③システムを確認します。



④以下の画面が表示された場合は、[OK]、[このドライバソフトウェアをインストールします]をクリックして進めてください。



⑤[現在の状態]に[NS001U(WILLCOM SIM STYLE)が認識されるのを待っています]が表示されたら、「NS001U」と「RX420IN」をパソコンに接続します。

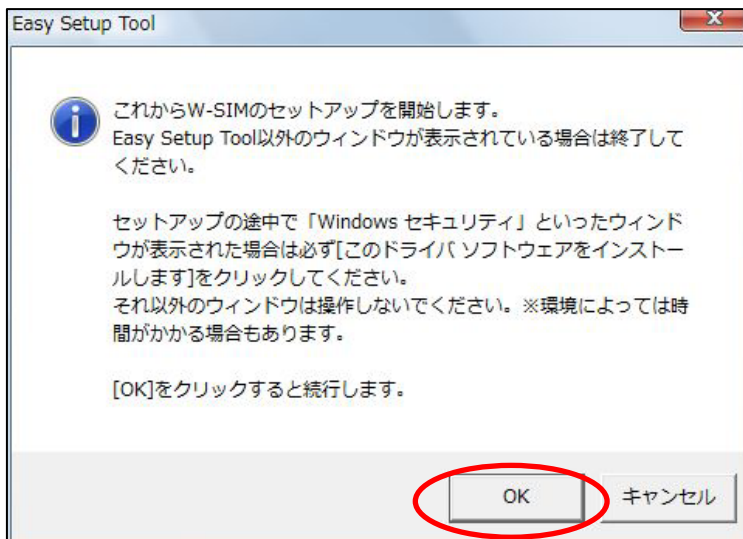


接続例



NS001U と RX420IN を
パソコンに接続します。

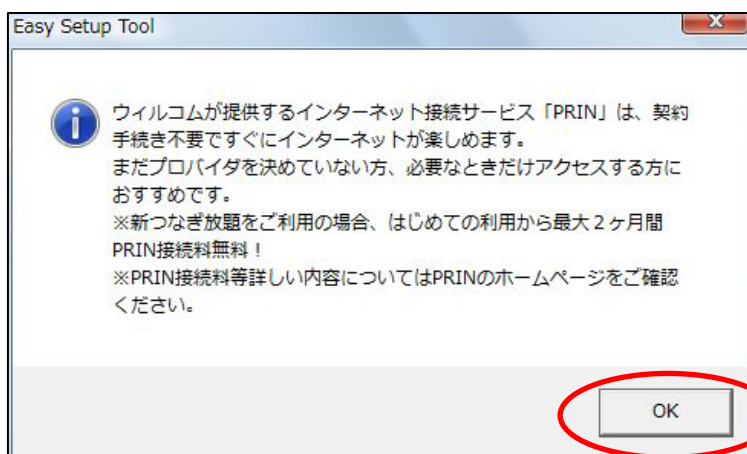
⑥[OK]をクリックします。



- ⑦[現在の状態]に[W-SIM が正常に認識されました]が表示されたら、セットアップは完了です。
[次へ]をクリックします。



- ⑧[OK]をクリックします。



- ⑨プロバイダの接続設定を行なう場合は、ご契約中のプロバイダボタンをクリックしてください。
その他のプロバイダをご利用の場合、もしくはプロバイダ設定をしない場合は、[プロバイダ設定をしない]をクリックしてください。



※ この画面で[プロバイダ設定をしない]、および[キャンセル]をクリックしても、NS001U のインストール設定は反映されます。

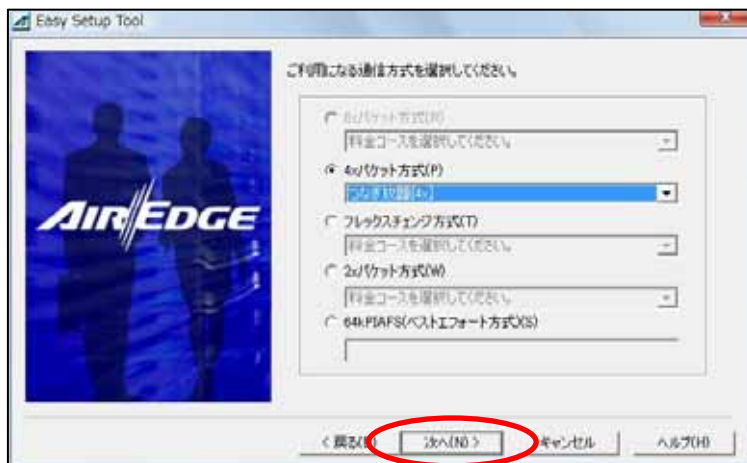
第二章 プロバイダのダイヤルアップ設定

この章では、PRIN への接続設定を行なう場合を例に説明しています。

①メニューから[PRIN]をクリックします。



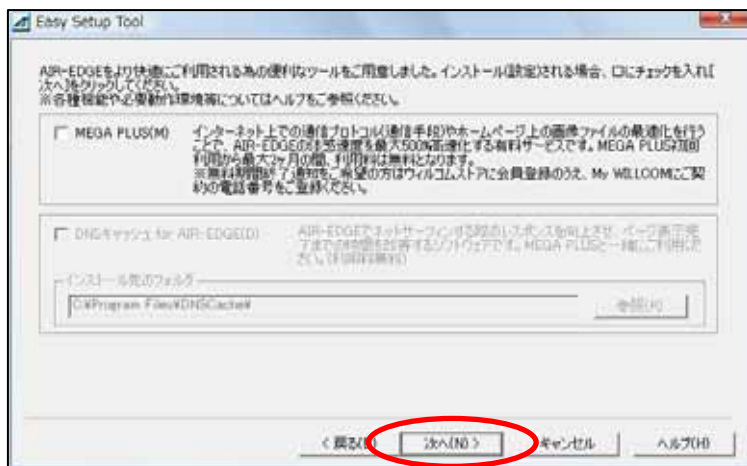
②ご利用の料金プランを選択し、右クリックから[次へ]をクリックします。



③[次へ]をクリックします。



④[次へ]をクリックします。



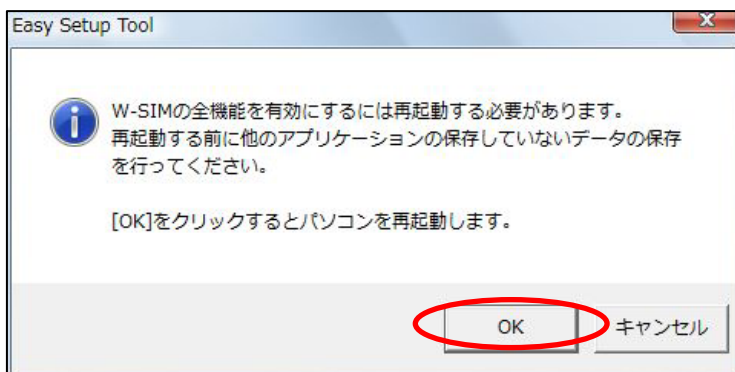
⑤プロバイダ設定が終了したら、[メールの設定をしない]をクリックします。



⑥セットアップが完了したら[OK]をクリックします。



⑦[OK]をクリックし、パソコンの再起動を行なってください。



以上で、NS001U のセットアップ、およびプロバイダのダイヤルアップ設定が終了です。

第三章 ドライバのアンインストール方法

この章では、NS001U と RX420IN のアンインストール方法について説明しています。
手動によるアンインストールとなります。

- ① NS001U と RX420IN をパソコンに接続します。
- ② スタートメニューより、[コントロールパネル]を開きます。
- ③ 「コントロールパネルホーム」画面から、[システムとメンテナンス] ⇒ [デバイスマネージャー]を開きます。
※クラシック画面の場合、[システム] ⇒ [デバイスマネージャー]を開きます。
- ④ [モデム]を開き、[WILLCOM W-SIM MODEM]を右クリックから削除します。
※右クリックから [プロパティ] ⇒ [モデム] を開くと、COM ポート番号が確認できます。
⑤項で削除する[NetIndex RX420IN Port(COMxx)]と同じ COM ポート番号であることを確認してください。
※RX420IN が正常に認識されていない場合、「その他のデバイス」に登録されている場合があります。
- ⑤ [ポート(COM と LPT)]を開き、[NetIndex RX420IN Port(COMxx)]を右クリックから削除します。
※(COMxx) には、セットアップされた COM ポート番号が表示されます。
※NS001U が正常に認識されていない場合、「その他のデバイス」に登録されている場合があります。

以上で、NS001U、および RX420IN のアンインストールが終了です。